

Installation de polices / font au format ttf dans Ubuntu

<http://ubuntu.ttoine.net>

Version 1.0

Copyright (c) ttoine.net.

Permission is granted to copy, distribute and/or modify this document under the terms of the GNU Free Documentation License, Version 1.2 or any later version published by the Free Software Foundation; with no Invariant Sections, no Front-Cover Texts, and no Back-Cover Texts. More information about the license is included in the section entitled " The GNU Free Documentation License".

Cette documentation non officielle a pour but d'expliquer comment ajouter des polices / fonts .ttf, par exemple téléchargées sur internet. L'intérêt est de pouvoir par exemple disposer de polices originales dans les logiciels de dessins et d'illustration, comme Gimp ou Inkscape. Attention cependant en utilisant des polices peu communes dans des documents Open Office, html, ou autres, les lecteurs risquent de ne pas profiter pleinement de la mise en page s'ils ne les ont pas.

En aucun cas les rédacteurs de cette documentation ne peuvent être tenus pour responsables des désagréments causés par son utilisation.

Sommaire

1 Télécharger des polices.....	2
2 Mettre les bonnes permissions.....	2
3 Copier les nouvelles polices au bon endroit.....	5
4 The GNU Free Documentation Licence.....	7

1 Télécharger des polices

Tout d'abord, il faut aller chercher quelques polices. Un des sites web que j'aime bien est <http://dafont.com/> . Vous y trouverez sûrement votre bonheur.

Pour l'exemple, téléchargez la police <http://www.dafont.com/font.php?file=dreamerone> qui présente l'avantage d'avoir des variations, ce qui n'est pas le cas de toutes. Téléchargez l'archive sur votre bureau, par exemple (/home/perso/Desktop).

Créez un dossier « **Polices** » votre bureau, double cliquez sur l'icône pour ouvrir l'archive, cliquez sur « **Extraire** », choisissez le répertoire précédemment créé (dans « **Extract in folder** », sélectionnez « **Other** », en bas de la liste, pour avoir la fenêtre avancée pour choisir un dossier), puis « **Extraire** » à nouveau.

2 Mettre les bonnes permissions

Dans le menu « **Application** », choisissez « **Lancer une application** », saisissez « **gksudo Nautilus** », puis cliquez sur « **Lancer** ». Le système vous demande votre mot de passe, ou si vous n'êtes pas celui qui a installé le système, le mot de passe du premier utilisateur créé.



Normalement, vous devez avoir cette fenêtre (sinon, appuyez sur F9) :

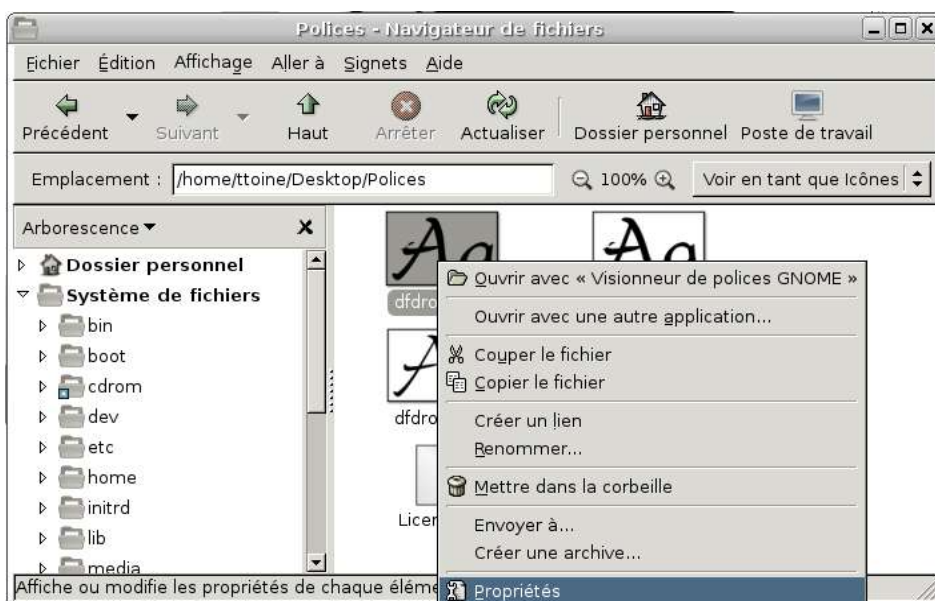


Attention, je rappelle que comme vous êtes root avec cette fenêtre de Nautilus, vous pouvez modifier tout fichier du système. Ne faites pas n'importe quoi.

Allez dans le répertoire où se trouve vos polices décompressées. Ce doit être logiquement **/home/perso/Desktop/Polices**

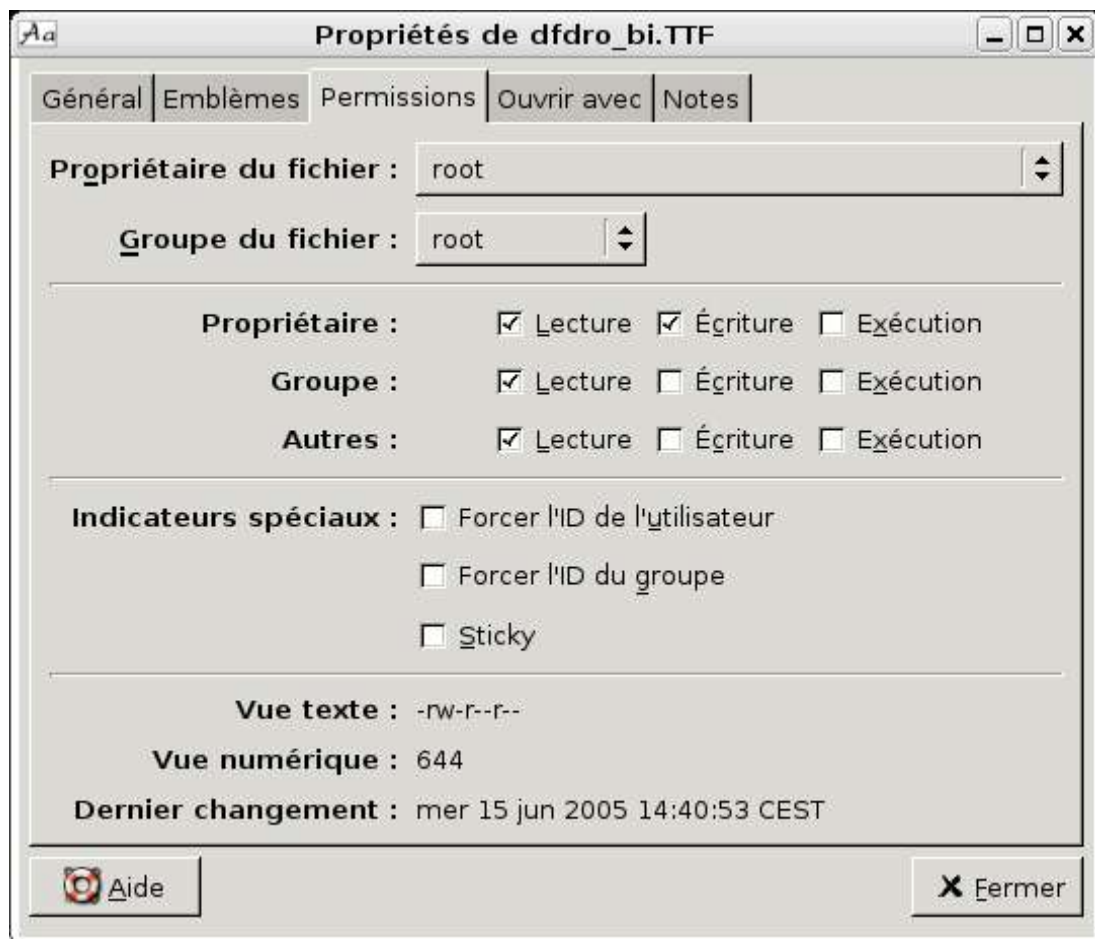


Il va falloir mettre les bonnes permissions à chacun des fichier .ttf qui constituent les variations de la police. Pour ce faire, faites sur un fichier un « **clik droit / Propriétés** » :



Allez sur l'onglet « **Permissions** », et faites exactement comme sur la capture sur la page suivante :

- Propriétaire du fichier : **root**
- Groupe du fichier : **root**
- Propriétaire : cochez **lecture** et **écriture** seulement
- Groupe : cochez **lecture** seulement
- Autres : cochez **lecture** seulement



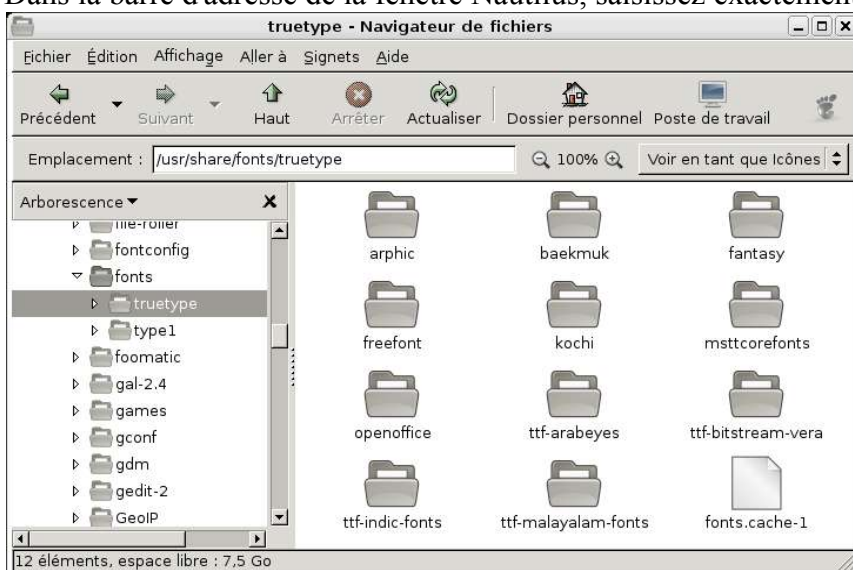
Faites la même manipulation pour les autres polices ou autres variations.

3 Copier les nouvelles polices au bon endroit

Une fois les permissions mises à jour, il reste à copier les polices .ttf au bon endroit.

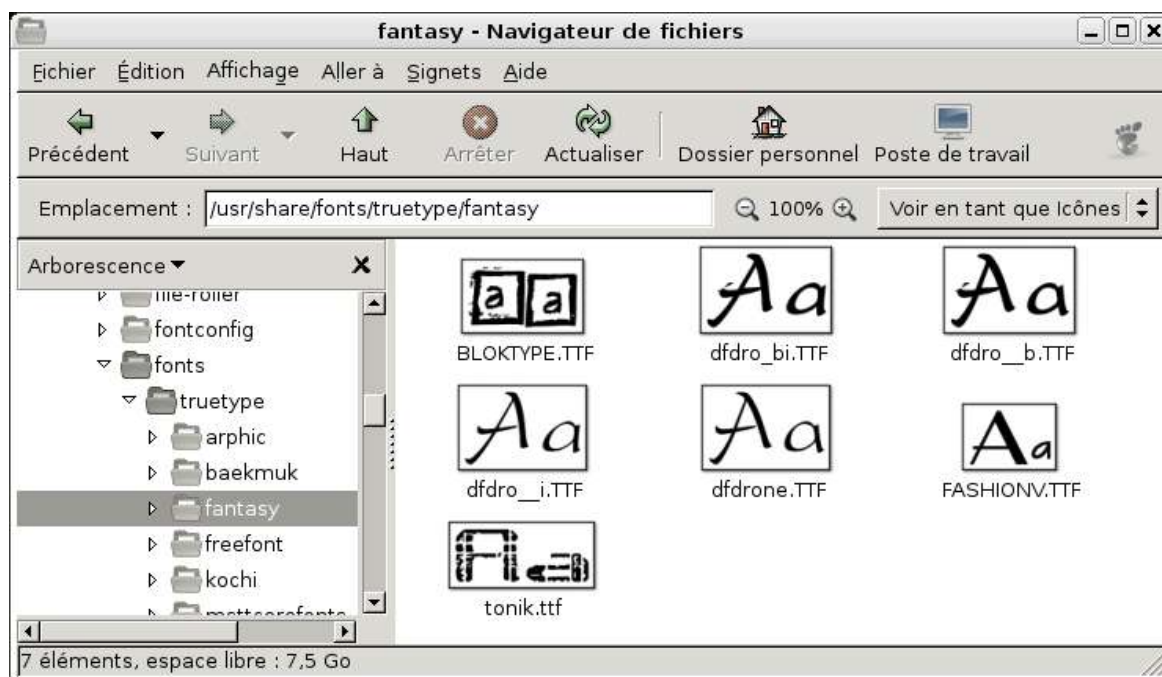
Sélectionnez les polices du répertoire, faites « *Edition / Couper* »

Dans la barre d'adresse de la fenêtre Nautilus, saisissez exactement : */usr/share/fonts/truetype*



Vous voyez dans ce répertoire les différentes familles de polices truetype (.tff) déjà présentes sur votre système.

- Si vous savez à quelle famille appartiennent les polices que vous rajoutez, vous pouvez tout simplement aller dans le dossier correspondant, et faire « **Edition / Coller** ».
- Vous pouvez préférer créer une famille pour vos nouvelles polices, histoire de ne pas tout mélanger. c'est ce que j'ai fait, pour ma part. J'ai créé le dossier « **fantasy** » que vous pouvez voir dans la capture d'écran. Une fois le dossier créé, allez dedans et faire « **Edition / Coller** ».



Normalement, les polices ont disparu du répertoire sur votre bureau. Vous pouvez donc le supprimer. Fermez également la fenêtre Nautilus histoire de ne pas faire de bêtise par inadvertance.

C'est terminé. Ouvrez un logiciel pour vérifier que vos polices sont disponibles.

4 The GNU Free Documentation Licence

Vous pouvez voir la licence GNU Free Documentation Licence à cette adresse :

<http://ubuntu.ttoine.net/fdl.txt>

Pour plus de renseignements sur les licences libres en général, visitez :

<http://gnu.org>